

Recuperación Económica y las Proyecciones Agropecuarias a 2016

Steven Zahniser

U.S. Department of Agriculture
Economic Research Service



IX Foro de Expectativas del Sector
Agroalimentario y Pesquero
México, DF
24 de Marzo de 2009

Esquema de Presentación

- Explicación general de las proyecciones
- Supuestos claves
- Exportaciones de México a los Estados Unidos
- Exportaciones de los Estados Unidos a México
- Conclusiones

Explicación general de las proyecciones

¿Qué son las *Proyecciones Agropecuarias del USDA?*

Proyección a 10 años de los principales productos básicos agropecuarios

- Oferta, demanda, comercio internacional, y precios
- Basadas en las condiciones económicas de octubre de 2008

Fecha de emisión: Febrero de 2009

En el Web: www.ers.usda.gov/briefing/baseline



Entre los productos básicos se encuentran:

Granos forrajeros: Maíz, cebada, sorgo, otros

Granos comestibles: Arroz, trigo

Algodón

Semillas oleaginosas: Soya, colza, girasol, otras

Aceites vegetales y harinas proteicas: Soya, colza, girasol, palma, otros

Productos pecuarios: Carne de res, puerco, aves

Legumbres y fruta

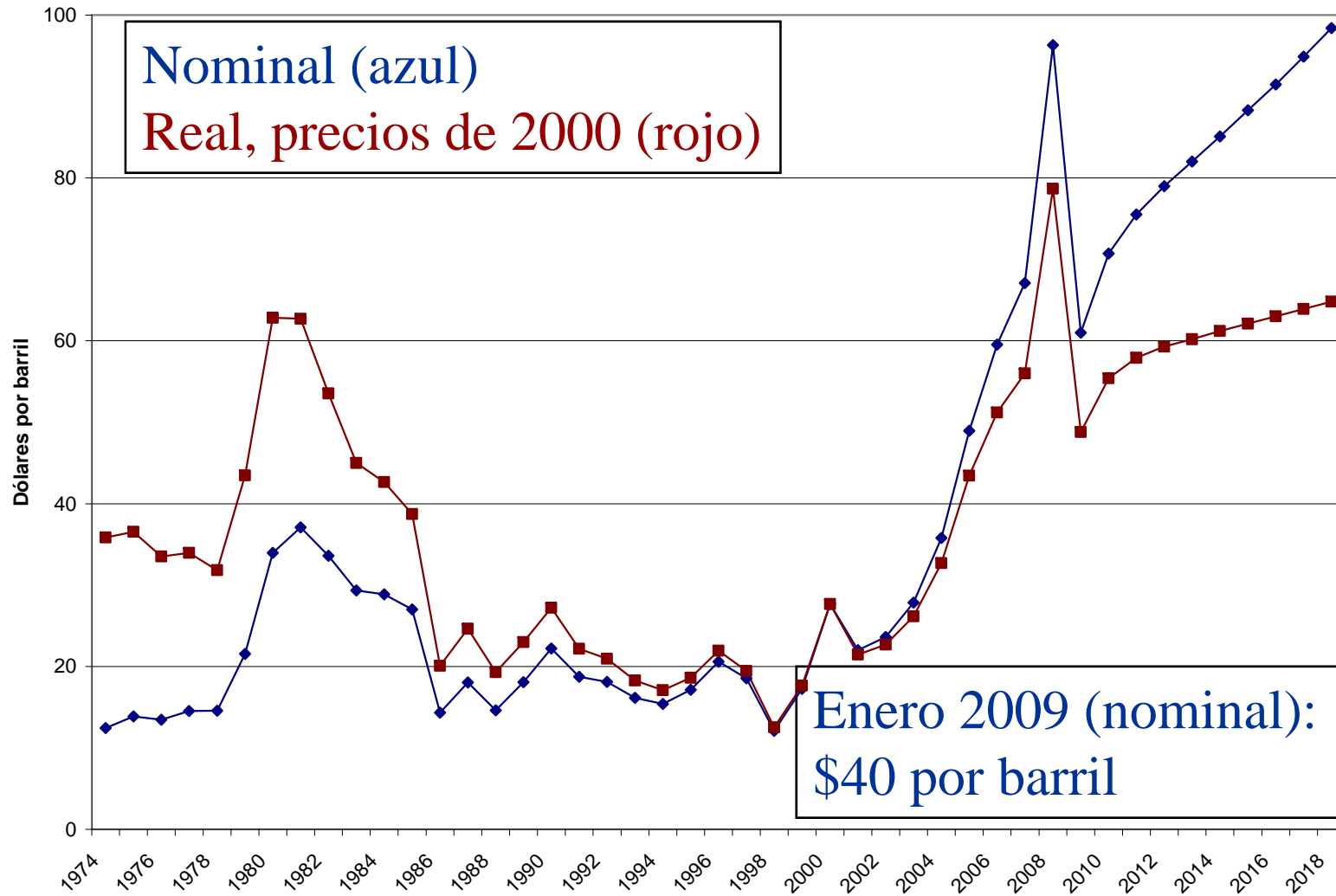
Azúcar

Supuestos Claves

Supuesto: Recuperación económica en 2010 y 2011



Supuesto: Costo real de refinerías EEUU, importar petróleo crudo, crece de \$49 hasta \$65 por barril



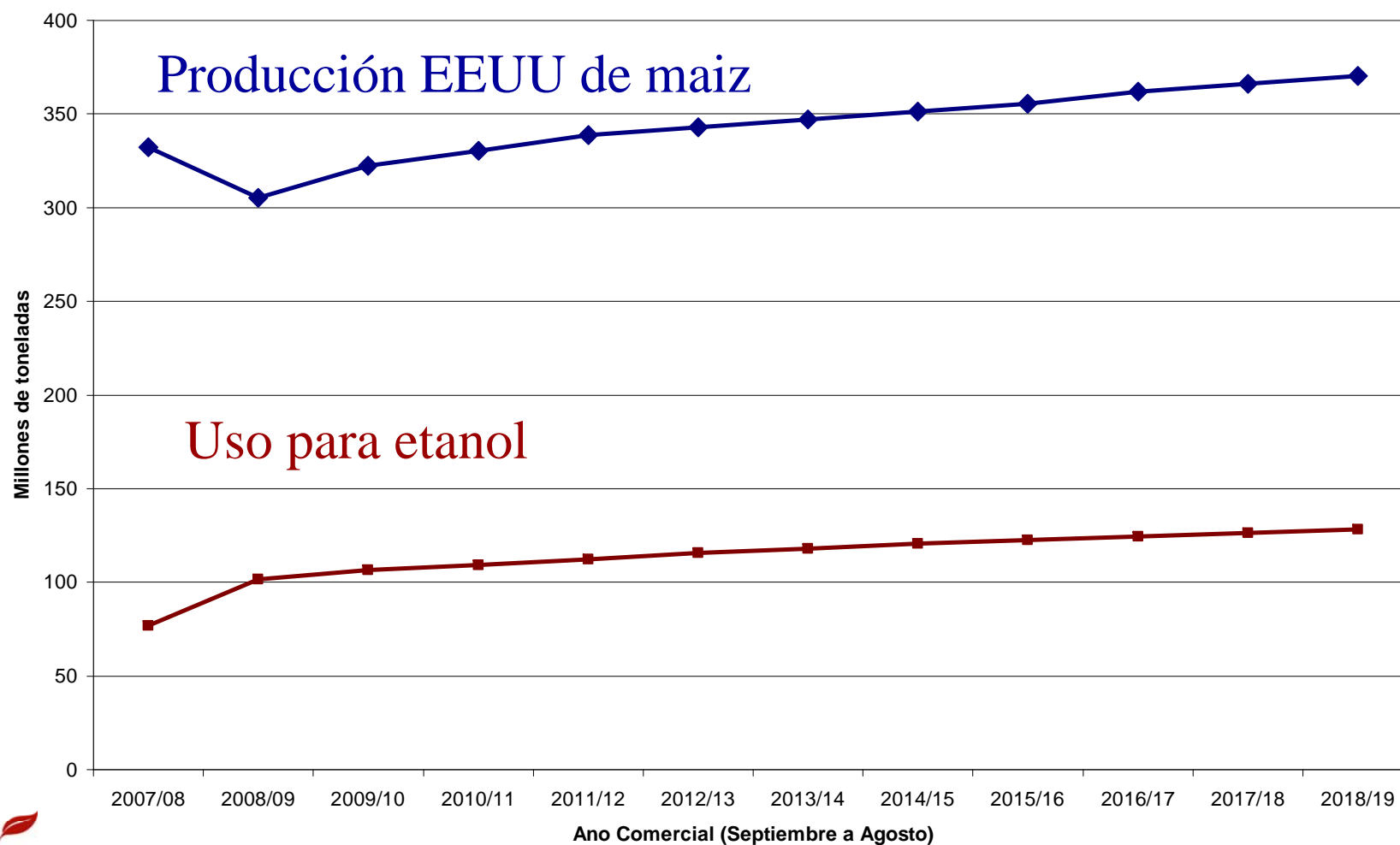
Supuesto: Ley Agropecuaria de 2008 continua durante todo el período de las proyecciones

- En realidad provee la Ley Agropecuaria de 2008 (Food, Conservation, and Energy Act of 2008) la estructura legal para programas agropecuarios EEUU sólo al fin de los cultivos de 2014
- La Ley cambia algunos niveles de apoyo
- Creación de un programa alternativa de apoyo contracíclico al ingreso (ACRE)

Supuesto: Política energética actual EEUU continua durante todo el período de las proyecciones

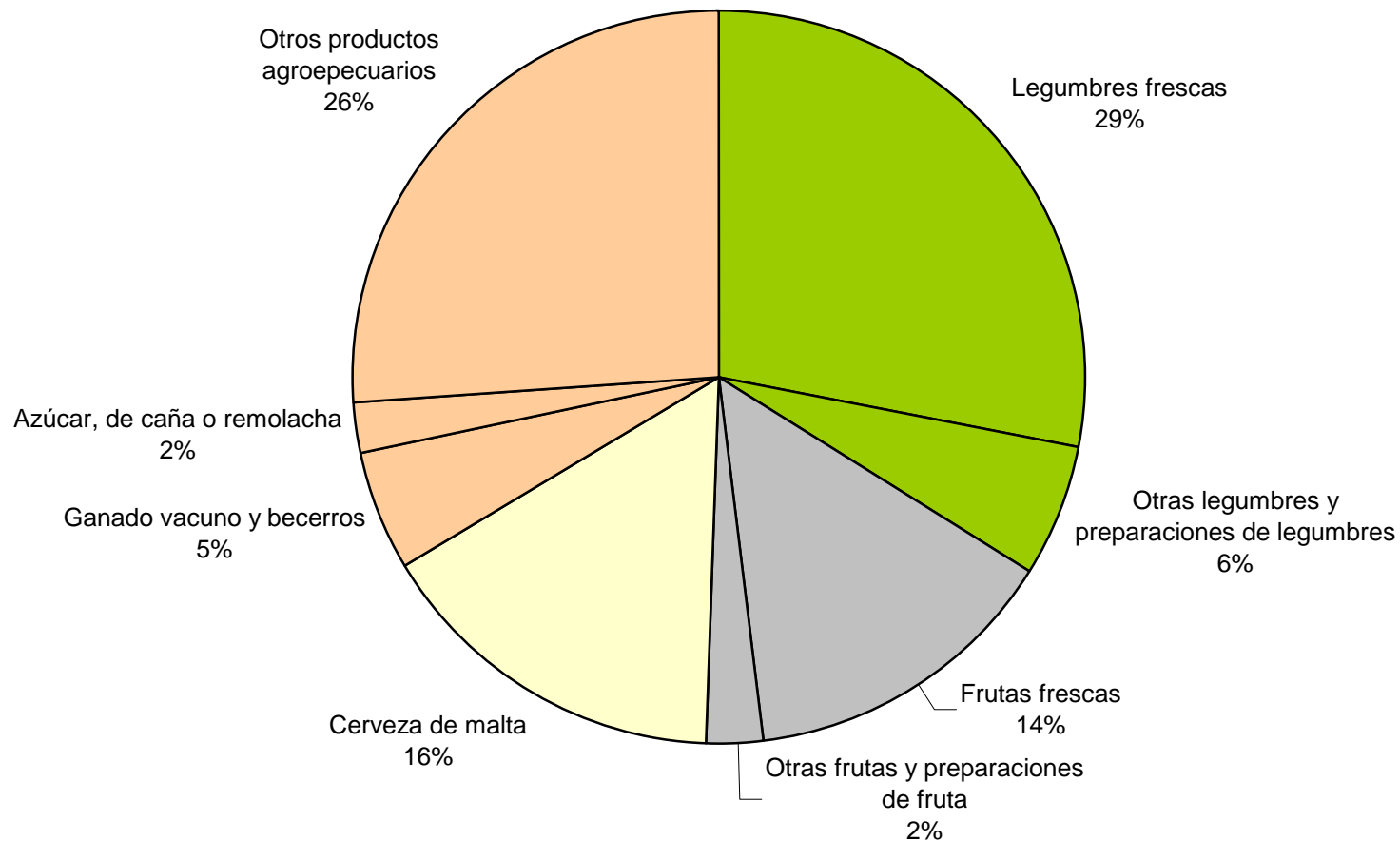
- Continuación del arancel de importación en etanol (54 centavos por galón, alrededor de 14 centavos por litro)
- Continuación de créditos fiscales para refinerías y otros comerciantes de gasolina que mezclan combustibles renovables en su gasolina (caso de etanol: 45 centavos por galón de etanol, alrededor de 12 centavos por litro)

Supuesto: Crecimiento en el uso de maiz en los EEUU para producir etanol

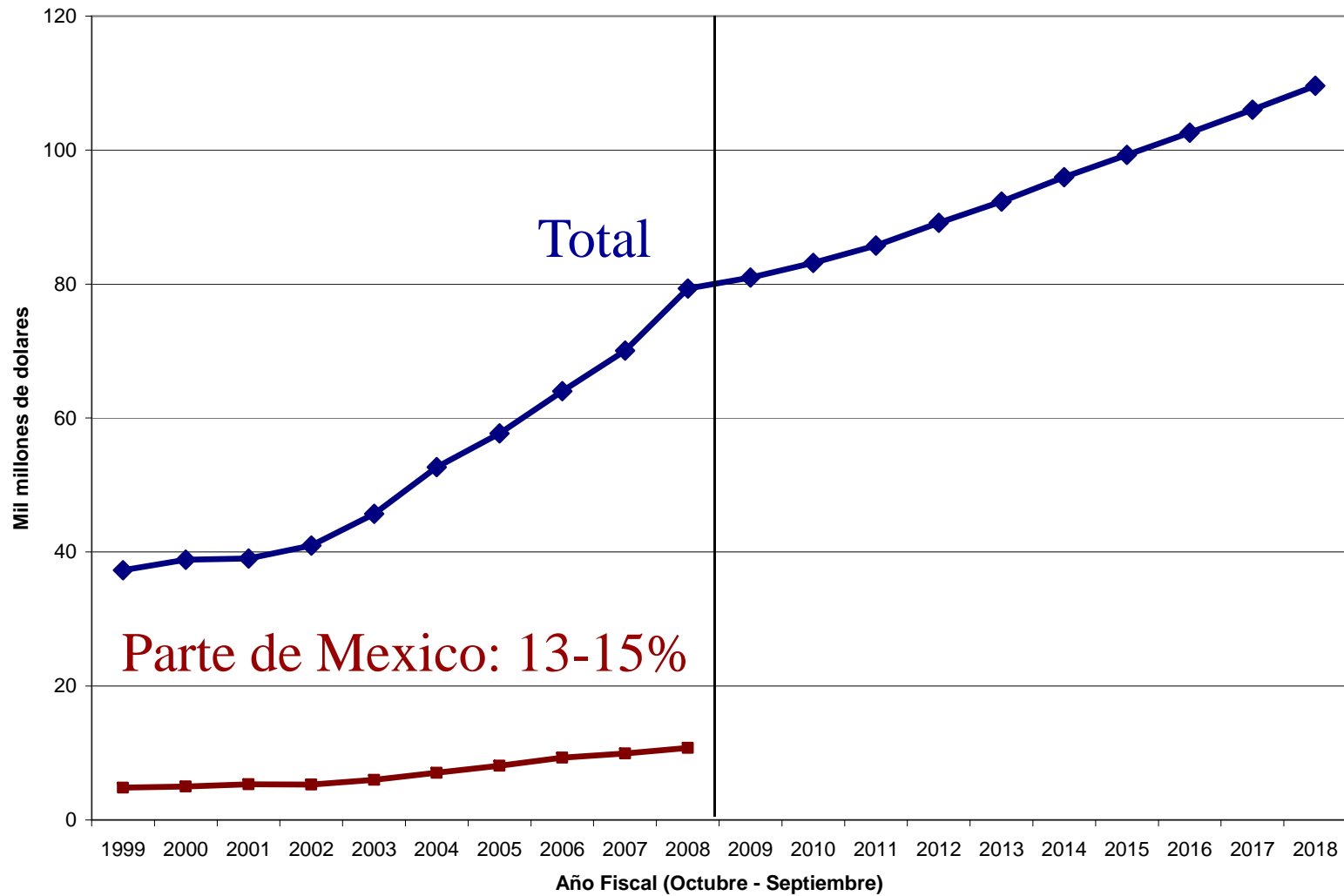


Exportaciones de México a los Estados Unidos

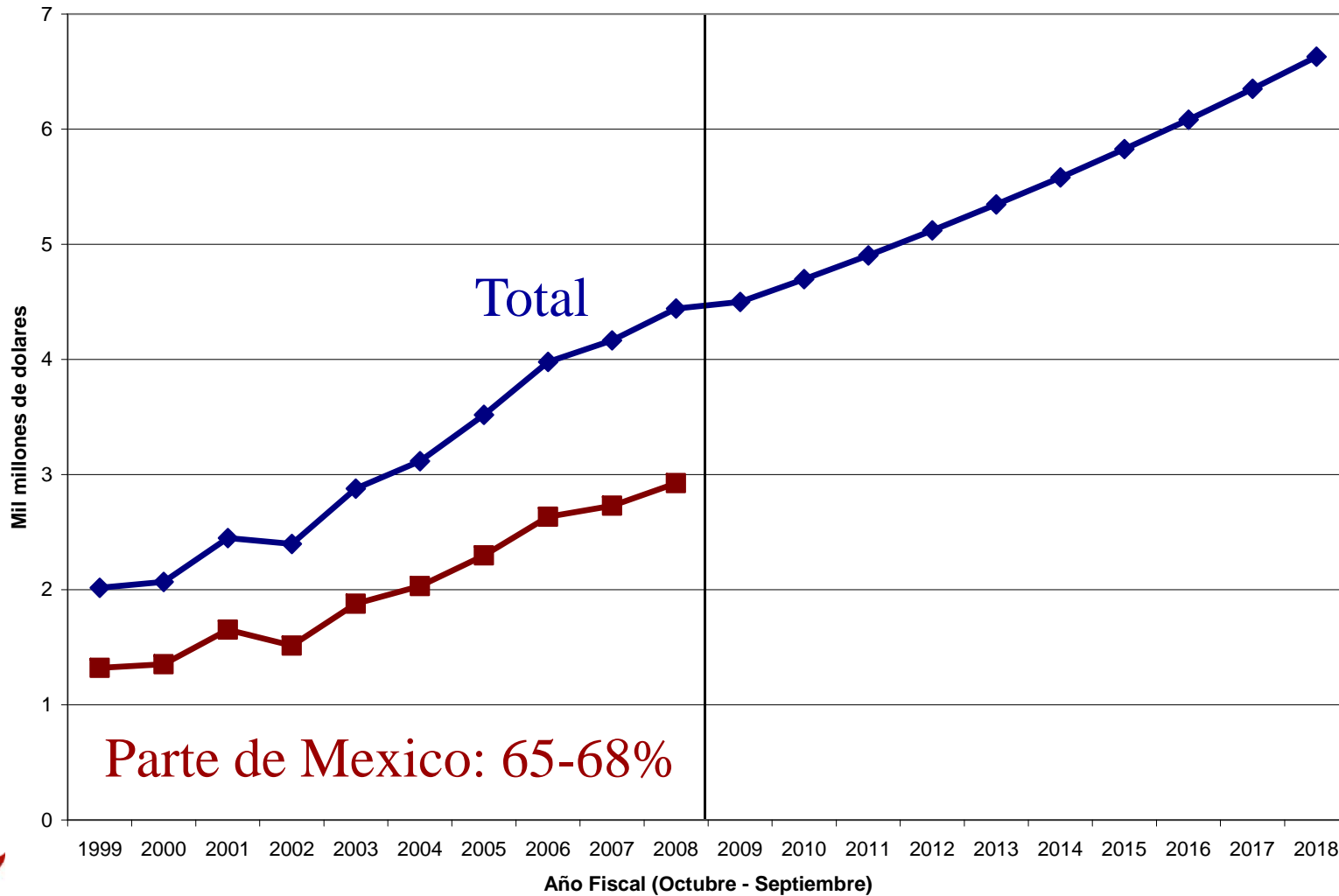
Distribución de exportaciones agropecuarias de México a EEUU, 2004-08



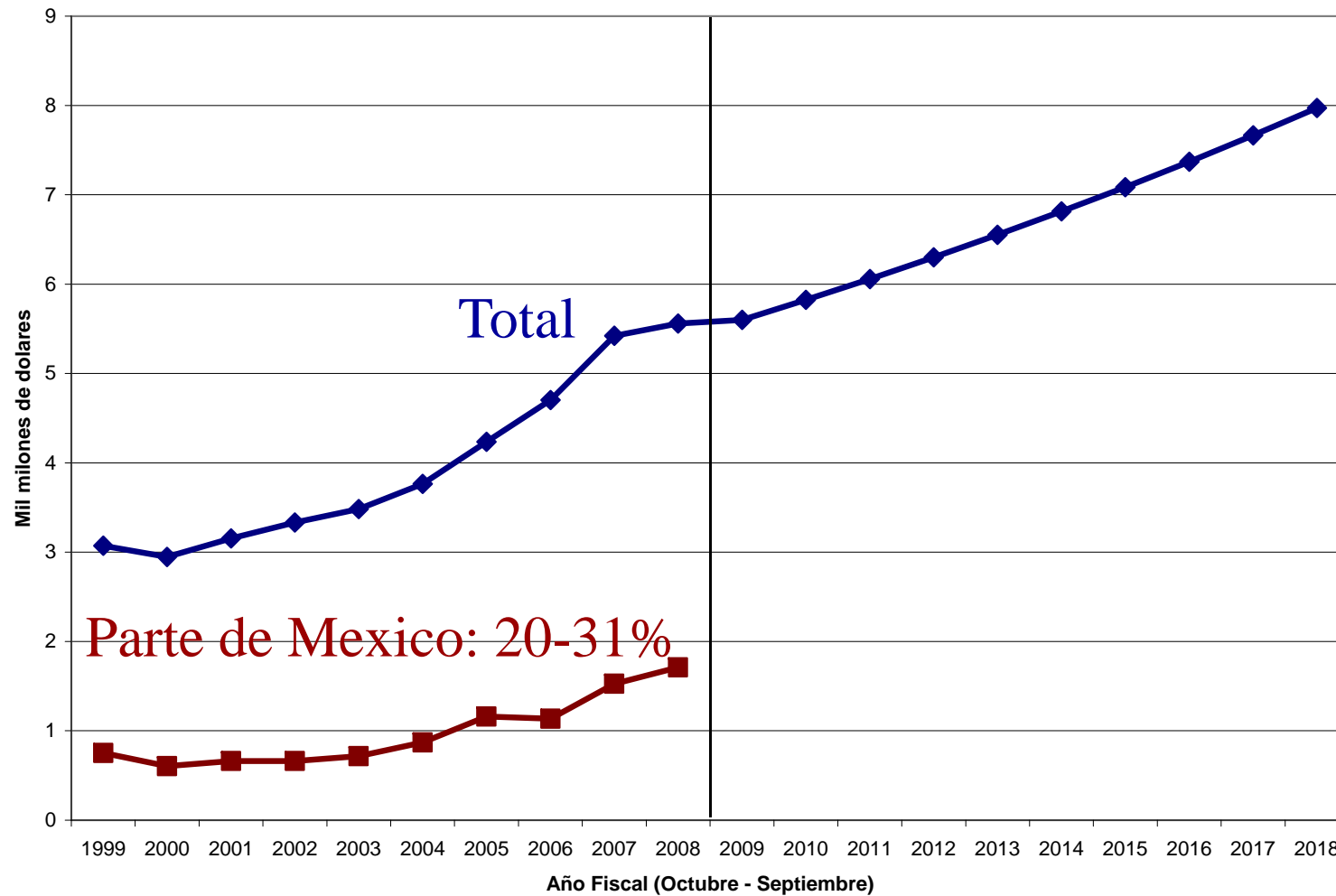
Importaciones agropecuarias EEUU: Tasa compuesta de crecimiento anual = 3.3%



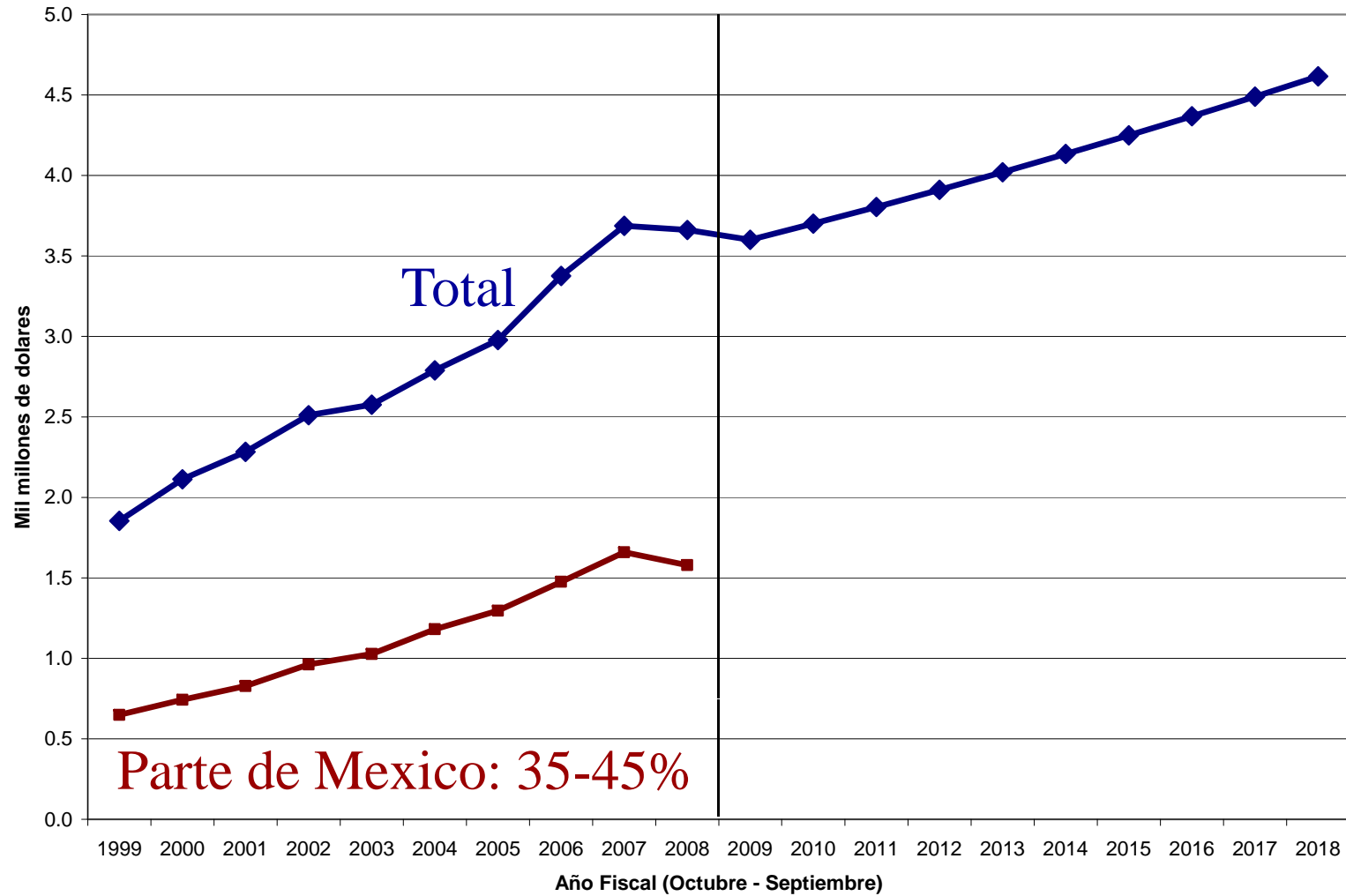
Importaciones EEUU de legumbres frescas: Tasa compuesta de crecimiento anual = 4.1%



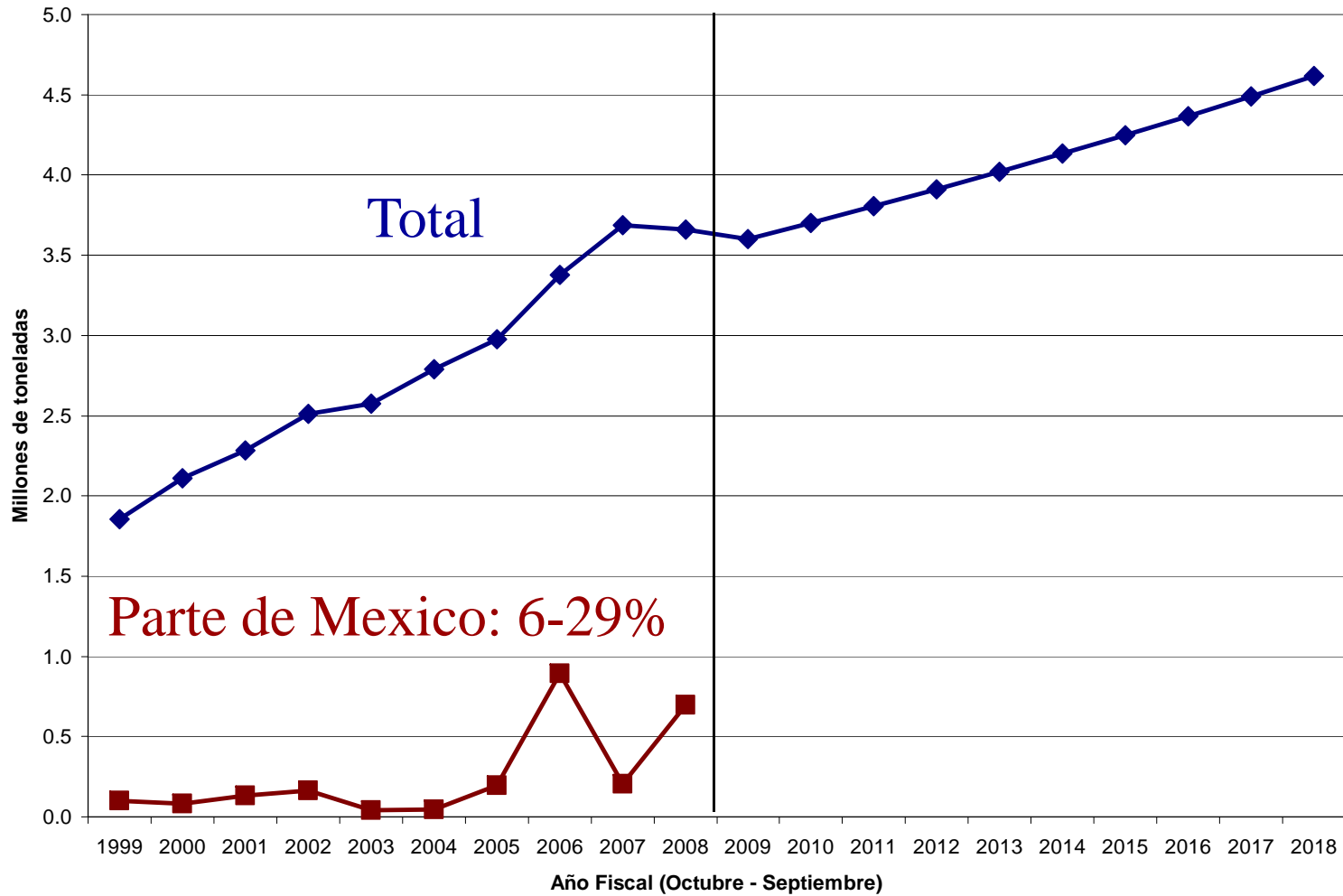
Importaciones EEUU de fruta fresca: Tasa compuesta de crecimiento anual = 3.7%



Importaciones EEUU de cerveza: Tasa compuesta de crecimiento anual = 2.3%

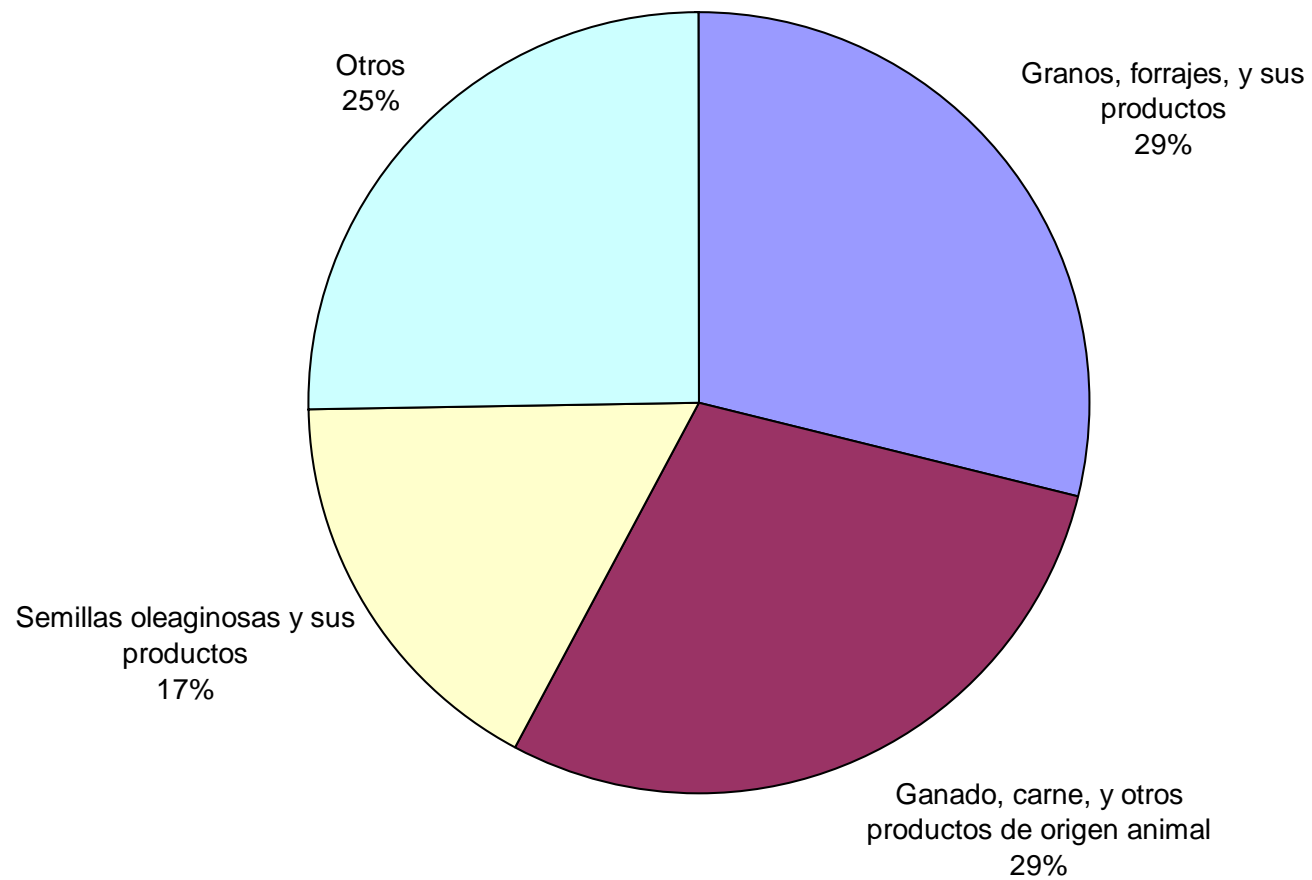


Importaciones EEUU de azúcar: Tasa compuesta de crecimiento anual = 2.4%



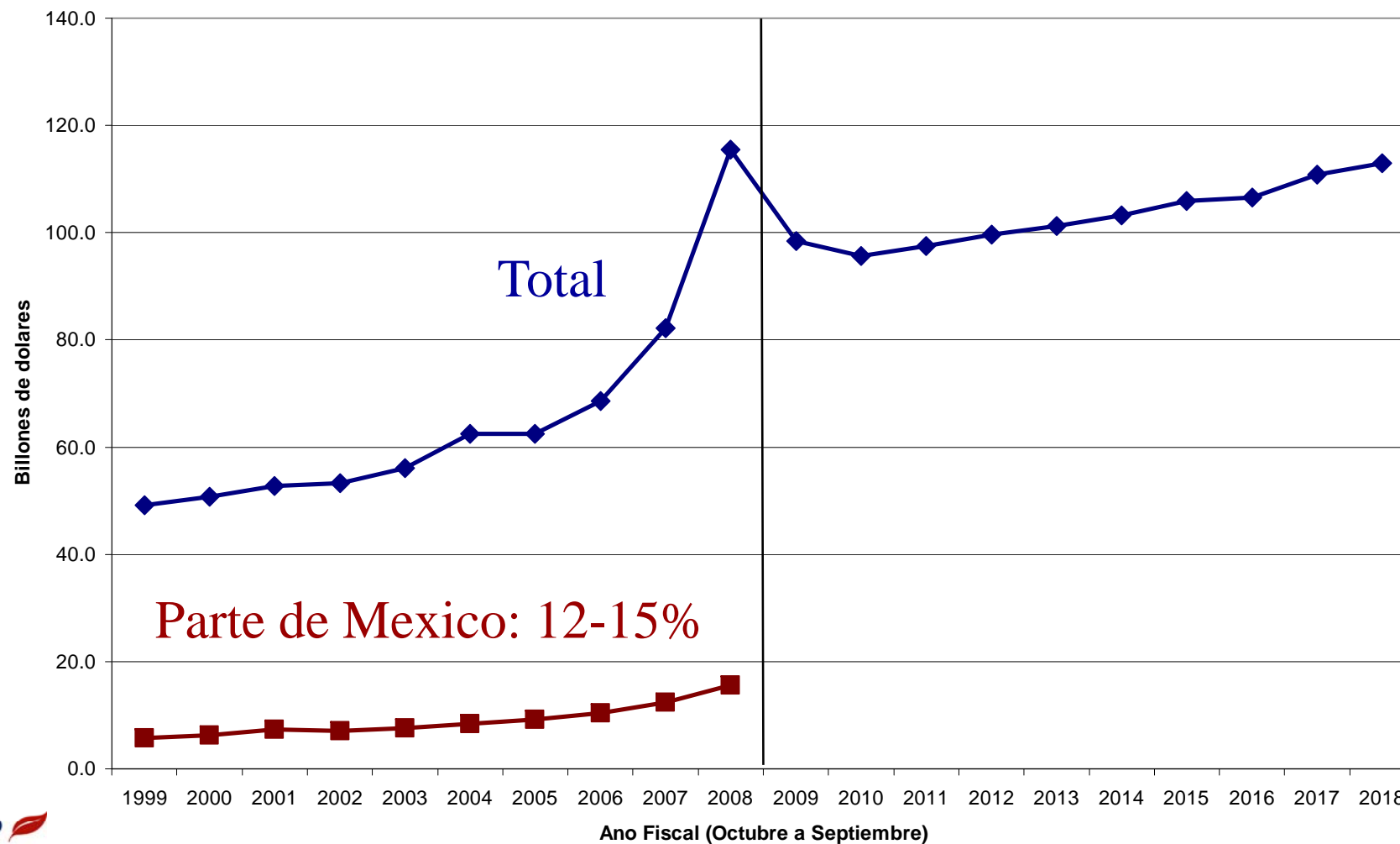
Exportaciones EEUU a México

Distribución de exportaciones agropecuarias de EEUU a México, 2004-08

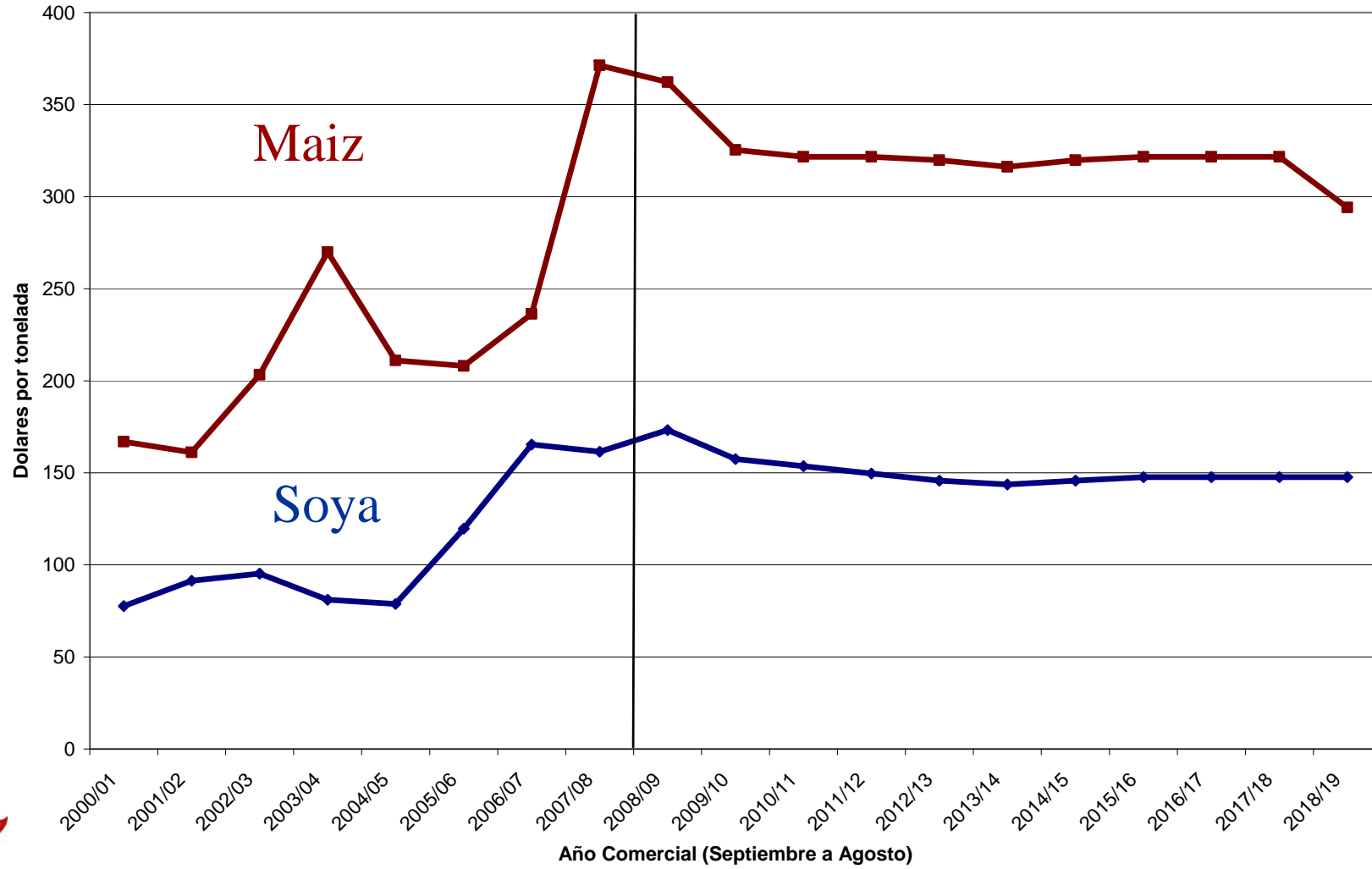


Exportaciones agropecuarias EEUU:

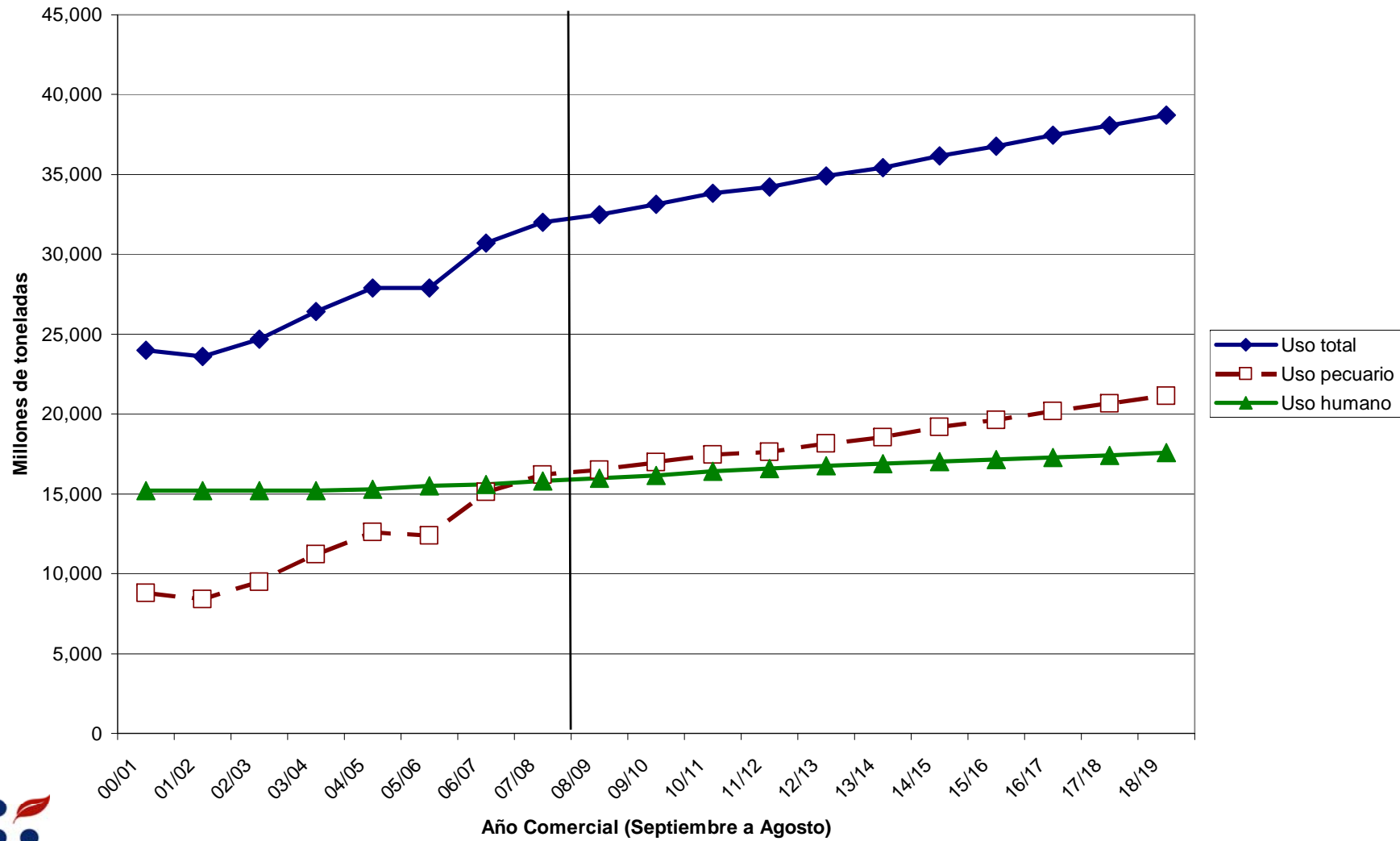
Tasa compuesta de crecimiento anual = -0.2%



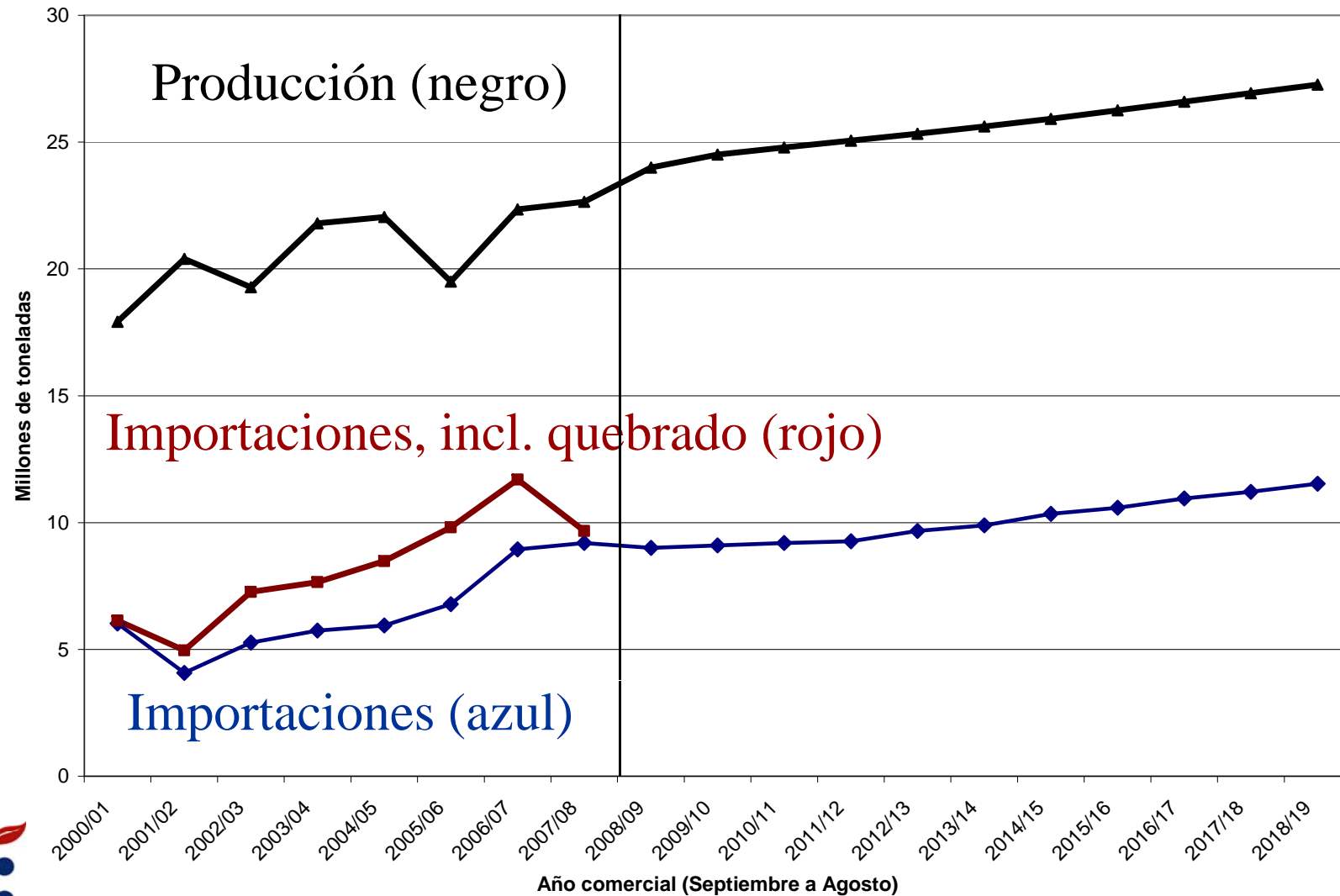
Precios



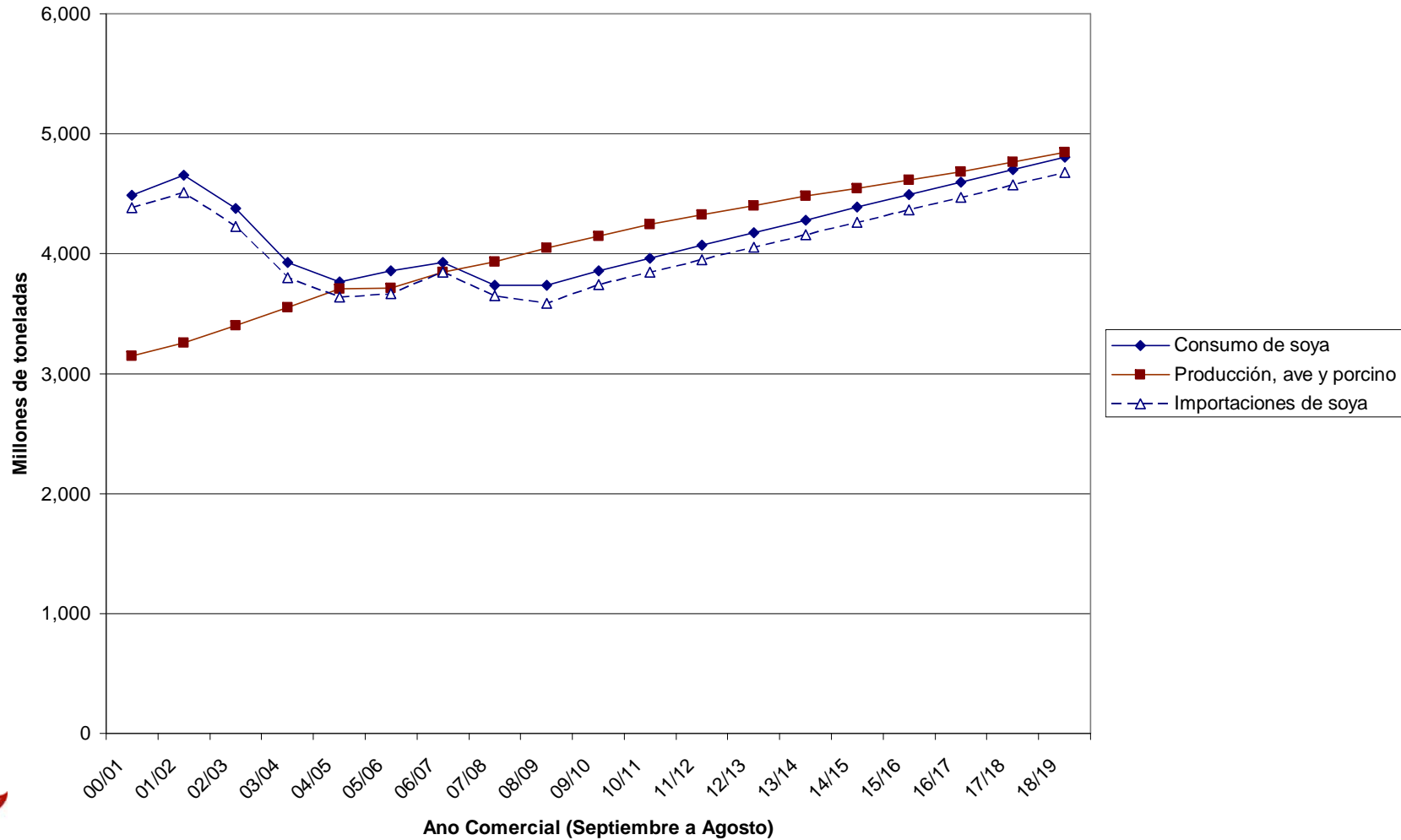
Maíz México: Uso pecuario excede uso humano



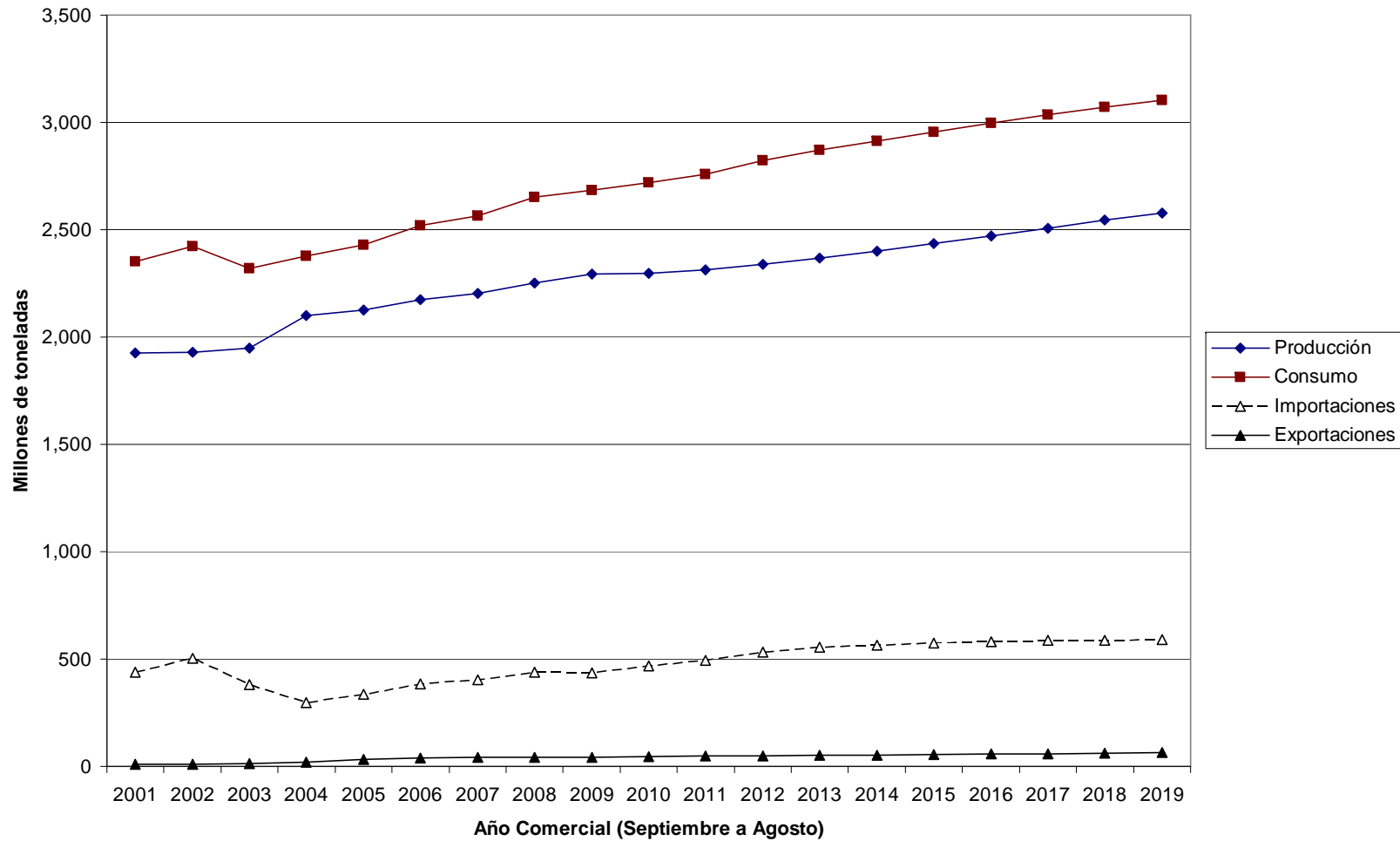
Maíz México: Producción crece un poco más rápido que importaciones



Soya México: Importaciones corresponden a la producción de carne de aves y de porcino



Carne de res México: Consumo crece más rápido que la producción doméstica



Conclusiones

Proyecciones Agropecuarias presentan un escenario con los siguientes característicos:

- Recuperación económica en 2010 y 2011
- Comercio bilateral agropecuario aumentarán durante el período de las proyecciones
- Areas tradicionales de ventaja comparativa:
México: Legumbres y frutas frescas, cerveza
EEUU: Granos, semillas oleagniosas, carne
- Posibilidades de diversificación